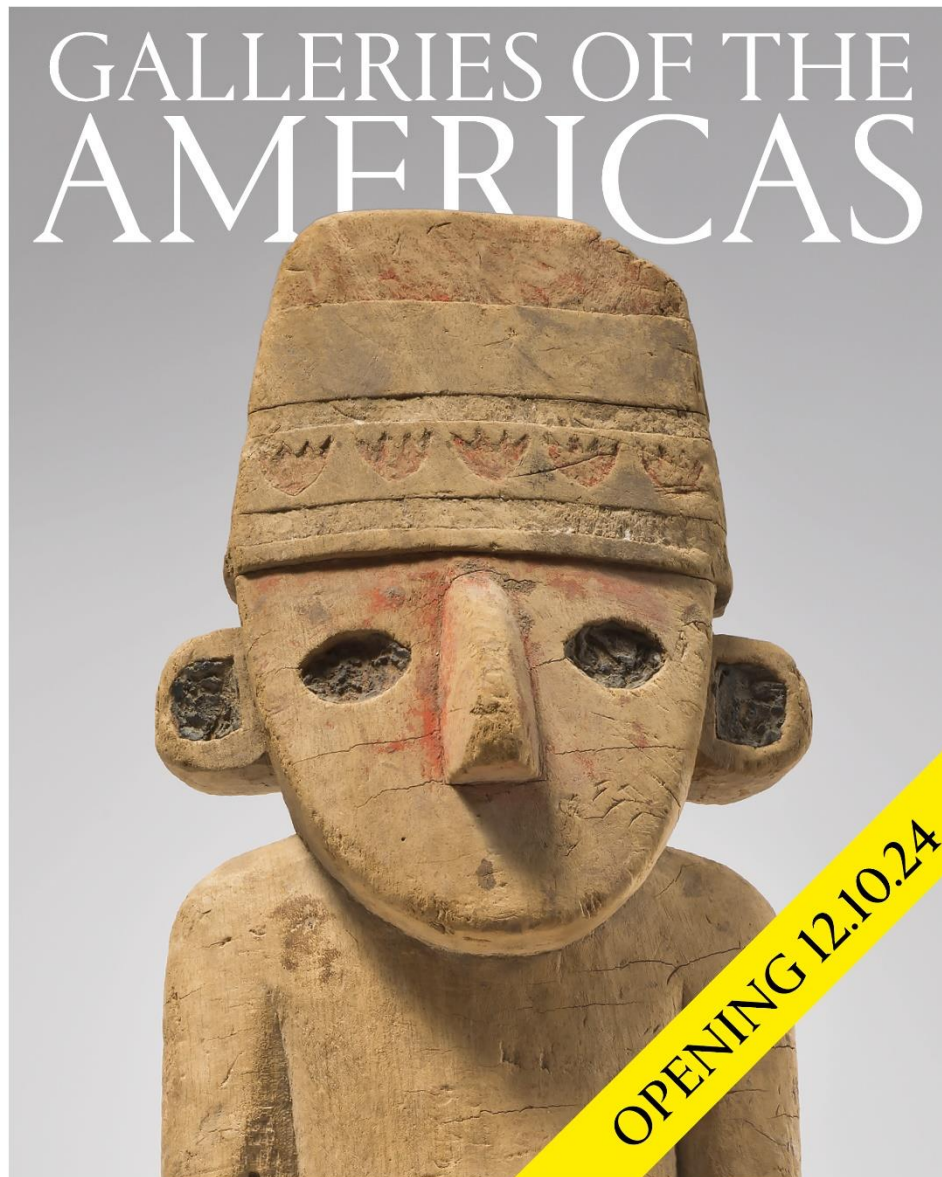


DOSSIER DE PRESSE

SALLES AMÉRIQUE

A partir du 12.10.2024



GALLERIES OF THE AMERICAS

OPENING 12.10.24

ART & HISTORY  MUSEUM



JUBELPARK 10 PARC DU CINQUANTENAIRE
BRUSSEL 1000 BRUXELLES

Art & History - Géraldine Druel, KMG&S/RAH
Jubelpark 10 Parc de Cinquanteenaire, Brussel 1000 Bruxelles

SALLES AMÉRIQUE

Dès le 12 octobre 2024, les salles Amérique du Musée Art et Histoire exposent une sélection d'œuvres dans un circuit de neuf salles fraîchement rénovées. Dans ces salles consacrées aux anciennes expressions culturelles des peuples autochtones d'Amérique centrale et d'Amérique du sud, l'aperçu géographique, culturel et chronologique a été conservé comme orientation principale.

Le Musée d'Art et d'Histoire possède l'une des collections les plus importantes d'Europe et même du monde entier en raison de sa grande exhaustivité. Les Olmèques, les Mayas, les Aztèques, les Incas et tant d'autres groupes ethniques sont bien représentés. Les cultures moins connues sont plus explicitées dans l'exposition actualisée, telles que celles du Costa Rica, du Panama, des Caraïbes, de la Colombie, de l'Équateur, du Chili, etc. L'élaboration de divers thèmes a été mise à jour, notamment : le jeu de balle, les rituels et les sacrifices, l'écriture maya, le calendrier aztèque, les vases Mochica...

Après une absence de deux ans en raison de la rénovation, la statuette qui servait de modèle à l'album de Tintin *L'oreille cassée* est à nouveau exposée. Cela s'applique également à la momie qui a inspiré Hergé pour son personnage de Rascar Capac dans son album de Tintin *Les 7 Boules de cristal*. Désormais, la momie est exposée en relation avec les objets funéraires qui lui appartiennent. Certains objets du récent legs du couple néerlandais Heggen-Van der Giessen au musée sont inclus. En raison de l'incidence de la lumière du jour, les objets sensibles à la lumière en textiles et en plumes ont été temporairement retirés. Ils seront à nouveau exposés dans une salle complètement obscure plus tard cette année.

CHEFS-D'ŒUVRE DES COLLECTIONS DU MUSÉE ART & HISTOIRE

Mât totémique

Calvin Hunt et Mervyn Child, Canada, ethnie Kwakwaka'wakw, 1999

Cèdre, fibres végétales et coton

Inv. ETAM.99.1.1, ETAM 2007.1.1-4



Les mâts-totémiques sont très représentatifs des populations de la côte Nord-Ouest, où les clans et le lignage occupaient une place capitale. Chaque clan disposait de ses propres symboles héraldiques, reproduits non seulement sur ces mâts mais aussi dans les peintures et les tissages. Le mât ainsi que les 4 masques ont été sculptés, en 1999, par les artistes Calvin Hunt et Mervyn Child lors de l'exposition Indian Summer. Ce mât représente le Géant cannibale, esprit important de la société Hamatsa. Les membres de cette société secrète très prestigieuse se réunissaient en hiver pour initier les jeunes gens. A cette occasion, plusieurs jours de fêtes étaient organisés avec de nombreuses danses d'hommes masqués, les Hamsamala. Ils représentent les associés de l'Esprit-Mangeur-d'Hommes. Les masques utilisés pour dompter Hamatsa comptent parmi les exemples les plus flamboyants de l'art de la côte du Nord-Ouest.

Couvercle d'encensoir

Mexique, classique ancien 250-600

Terre cuite, reste de pigments

Inv. AAM 79.3



Le couvercle d'encensoir en terre grise représente un personnage assis dans une architecture de temple. Le personnage (prêtre?) est coiffé d'un bonnet de plumes et porte une nariguera (ornement de nez) dans le septum nasal (papillon?). Des rosaces en papier d'agave (*amatl*) sont réparties autour de l'ouverture et une chauve-souris stylisée décore le fronton. Le couvercle était rehaussé de peinture dont il reste quelques traces sur les yeux et le visage du prêtre. Une cheminée située à l'arrière permettait la dispersion des volutes de fumée (combustion rituelle des résines de copal lors des cérémonies en l'honneur des dieux).

Masque Chupicuaro

Mexique, culture Chupicuaro, Préclassique -300/400

Terre cuite, peinture

Inv. AAM 02012.2.98



Masque en céramique à engobe crème décoré de motifs de croix des Andes peints en rouge cernés d'une fine ligne noire. Le nez pointu est modelé en relief. Les yeux et la bouche sont percés. La bouche était munie de petites dents. Chupicuaro était un site important de l'époque préclassique et a livré de très belles céramiques trichromes.

Sculpture monumentale de la Côte du Golfe

Mexique, 600-900 de notre ère

Terre cuite

Inv. AAM.71.1



Acquise en 1971, cette sculpture en terre cuite venait compléter une collection importante d'objets de la côte du Golfe. Dans cette région, la forêt couvre des édifices, de colossales sculptures en pierre, des peintures murales, des tombes, autant de témoignages artistiques d'un groupe humain établi sur une étroite bande côtière de 750 km. Outre la création de milliers de figurines modelées, l'époque classique (600 – 900 ap. J.-C.), voit aussi la réalisation de sculptures monumentales en terre. Lors de fouilles, on a découvert de ces statues féminines, semblables à notre œuvre, réduites à l'état de fragments pour marquer leur « sacrifice ». Totalement restaurée, cette sculpture est probablement une des plus belles comme l'atteste le soin apporté au modelé des différentes parties du corps. L'absence de l'ornement de front rend complexe l'identification de la divinité représentée. Il s'agit probablement de *Cihuateotl*, déesse des femmes mortes en couche.

Guerrier de l'île de Jaina

Mexique, Maya classique, 250-900

Terre cuite

Inv. AAM.67.17



Ce type de statuettes provient de la petite île de Jaina qui se trouve séparée du rivage par un étroit canal et qui fut un important centre cérémoniel maya. L'endroit est surtout connu pour la découverte de plus de 20.000 tombes de l'élite de la société maya. Les inhumations étaient accompagnées d'offrandes, tels que des bijoux, des pointes de silex ainsi que les figurines qui font la célébrité du site. Ces petites statuettes sont modelées ou moulées et présentent un décor appliqué, peint ou incisé. Elles représentent souvent des personnages de haut rang et sont la plupart du temps rehaussées de peinture bleue tirée de l'indigo, le célèbre « bleu maya ». Bien qu'incomplet, ce guerrier maya présente une qualité d'exécution impressionnante, notamment dans sa coiffe élaborée et l'exécution de son bouclier. Les détails de son visage, le traitement de ses yeux et paupières ainsi que son crâne déformé typique de l'élite des Mayas, en font un portrait très réaliste.

Stèle maya

Mexique, Maya classique ancien 250-600

Calcaire coquiller

Inv. AAM.66.34



Il s'agit d'un panneau de jambage architectural qui fut probablement découvert à Lacanja (Chiapas) et acheminé par des pillards pour être revendu. Elle représente le jeune souverain du lieu en tenue de guerrier, ce qui est conforme à la tradition maya de cette région. Selon l'inscription, il est âgé de 22 ans, au 20 août 593 de notre ère. Le souverain se présente comme un acteur principal de sacrifice et décrit sa généalogie afin probablement d'assurer sa légitimité en tant que souverain. Cette stèle est en bon état de conservation et présente un personnage maya avec l'ensemble de ses attributs dont une coiffe très élaborée d'où émergent des grandes plumes. L'intérêt majeur de cette pièce réside, outre dans la qualité de la sculpture, dans l'accompagnement textuel qui permet de comprendre un pan de la vie politique de cette civilisation majeure.

Bouclier avec mosaïque de turquoise

Grotte dite du tigre, région de Tehuacan, état de Puebla, Mexique

Culture Mixtèque, 1200-1521

Bois, turquoise, chrysocolle, résine

Inv. AAM 68.11



Bouclier en bois recouvert d'une mosaïque de différentes pierres fines dont de la turquoise. La mosaïque forme un décor de 5 cercles concentriques avec un dégradé de

couleurs qui devait produire un bel effet. Ce genre de bouclier devait avoir une fonction cérémonielle et de prestige plutôt qu'une utilisation au champ de bataille.

Sculpture Huastèque

Mexique, Postclassique récent 900-1200

Pierre

Inv. AAM 02012.2.239



Divinité féminine portant le jeune dieu du maïs sur son dos Statue d'une femme (déesse de la terre?) portant un enfant (jeune dieu du maïs?) sur le haut du dos. L'enfant est dans une pose souple très naturelle avec les bras autour du cou de la divinité les mains avant posées sur le bord de la coiffe. La déesse ramène ses mains vers l'avant du corps au niveau de la ceinture du pagne. Dans la main gauche, elle tient un gobelet. Elle est vêtue d'un pagne à large ceinture décoré d'une gueule stylisée et d'une langue bifide de serpent qui ressort en bas-relief sur l'avant du pagne. Elle est coiffée d'un bonnet conique et porte de luxueux pendants d'oreilles ainsi qu'un lourd collier de perles autour du cou. Sur chaque épaule, on distingue une gueule stylisée très géométrisée qui peut se lire horizontalement et verticalement.

Sculpture de Xipe Totec

Mexique, Postclassique récent 900-1200

Terre cuite, traces de pigment

Inv. AAM 02012.2.311



Figure en terre cuite représentant le dieu l'écorché Xipe Totec. Dans le rituel aztèque, un prêtre revêtait la peau d'un sacrifié. La statue montre bien un personnage qui porte une seconde peau attachée dans le dos et sur le torse.

Vase en forme de sarigue, Panama
Panama, Culture Veraguas, 500-1000
Terre cuite
Inv. AAM.89.1.14



Les cultures du Panama ont été influencées par celles d'Amérique centrale – le Costa Rica notamment – et la Colombie. A côté d'une production d'orfèvrerie et de sculptures en pierre, les artisans de la culture Veraguas ont été de brillants potiers. Ils maîtrisaient parfaitement les cuissons et ont pu jouer sur des teintes très variées, passant du beige au noir avec des éclats de teintes d'ocre et même de violet. Cette céramique présente un sujet rare et traité de manière inhabituelle, en ronde-bosse. Il s'agit d'une sarigue ou d'un coati, des animaux omnivores au museau allongé qui peuplent les forêts tropicales. L'attitude de l'animal assis sur ses pattes postérieures ainsi que les couleurs du pelage ont été finement observées par l'artisan précolombien.

Mortier Chavin

Pérou, hautes terres du nord, Horizon ancien -1300-500.

Pierre et restes de pigment (cinabre ?)

Inv. AAM 02023.1.2



Mortier gravé en pierre et son pilon. Le décor représente une tête de félin de profil reconnaissable à ses narines rondes et ses puissants crocs croisés. Une vue de face est combinée avec 2 vues de profil selon l'iconographie typique de la sculpture Chavin.

Porteur d'offrande, Chimú (L'Oreille cassée)

Côte nord, Pérou, Culture Chimú, 1100-1470 ap. J.-C.

Bois

Inv. AAM 5713



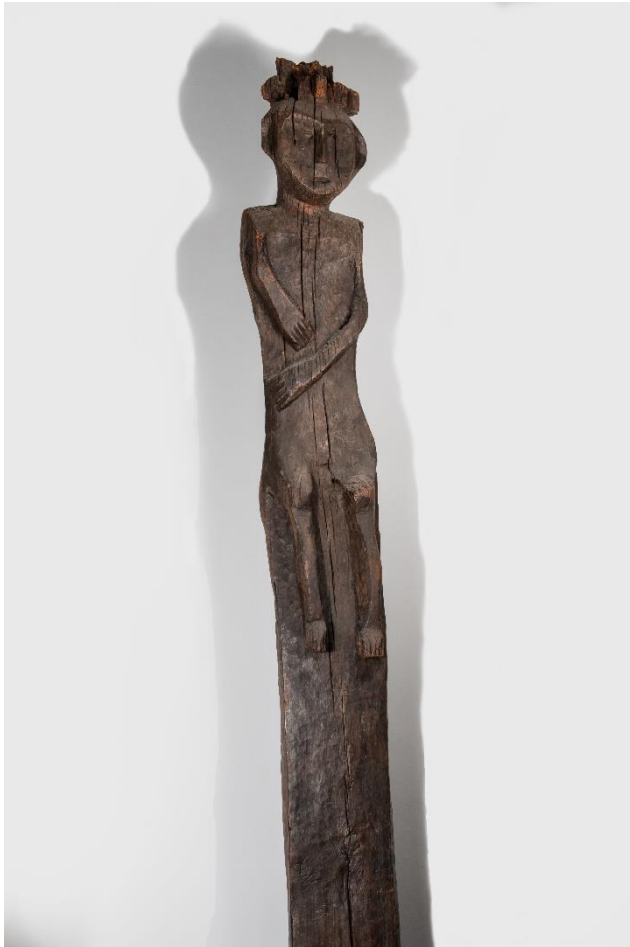
Cette statuette est devenue célèbre lorsqu'un visiteur bien connu du musée, l'auteur de bande-dessinée Hergé, décida de l'intégrer dans une des aventures de Tintin : *L'Oreille cassée*. Ce porteur d'offrande a été sculpté par les Chimú, culture importante du nord du Pérou, entre le XIIIe et le XVe siècle. Elle accompagnait le défunt dans sa dernière demeure. Ce personnage porte une coiffe ornée de fleurs ou de coquillages ainsi qu'un petit pagne triangulaire à décor de bandes. Ses oreilles devaient être à l'origine serties de nacre. La découverte de textiles dans les tombes mais aussi les représentations de personnages sur des céramiques ou des statuettes comme celle-ci nous renseignent sur les usages vestimentaires et les codes qui les régissent.

Mât funéraire Mapuche

Chili, 1700-1900

Bois

Inv. ETAM 1650



Poteau funéraire en bois sculpté représentant une figure humaine. *Les Chemamull* ou « gens de bois » jouaient un rôle fondamental dans les rites funéraires : ils étaient placés près du corps du défunt au cours des veillées, puis érigés dans les cimetières pour signaler l'emplacement des sépultures. Leur utilisation fut abandonnée au début du XXe siècle.

ACTIVITÉS AUTOUR DE L'OUVERTURE

Salles Amérique

EVENTS

Sa 12.10.2024

10:00 – 17:00

Journée d'ouverture festive ([+d'info](#)).

VISITE EN GROUPE

Informations Pratiques

Prix :

€ 105 + tickets / adultes

€ 90 + tickets / écoles (€ 0 -19 ans)

Durée : 1h30

Max. 15 pers / groupe

Réservez via le formulaire en ligne ou par téléphone au +32 (0)2 741 73 02

- *Le programme et les tarifs sont susceptibles de changer*

INFORMATION PRATIQUES

SALLES AMÉRIQUE

A partir du 12.10.2024

Adresse

Musée Art & Histoire
Parc du Cinquantenaire 10
1000 Bruxelles
+32 (0)2 741 73 31
info@mrah.be
www.artandhistory.museum

Heures d'ouverture

Mar-ven : 9.30 – 17.00
Sam-dim : 10.00 – 17.00
Fermé le lundi, le 1.11, 11.11, 25.12 et le 1.1

Tarifs

10 / 8 / 4 / 0 €

Contact presse

Anne Goffart
E : a.goffart@kmkg-mrah.be
T : +32 (0) 473 81 36 42

Bart Suys
E : b.suys@kmkg-mrah.be
T : +32 (0) 477 90 96 45